

Sehr geehrte Kunden,

auf den nachfolgenden Seiten möchten wir Ihnen Hinweise zur Ablesung der Zählerstände Ihrer eingebauten Energiemengenzähler geben. Bitte beachten Sie zudem die Hinweise auf der Ablesekarte.

Für das Mitteilen der Zählerstände nutzen Sie bitte eine der angegebenen Möglichkeiten:

**Online:** Bequem auf [www.swbnetz.de](http://www.swbnetz.de) unter Angabe Ihres persönlichen Kennworts: **000000**  
**oder** per Smartphone/Tablet-PC den persönlichen QR-Code scannen.

**Postweg:** Einfach den Kartenabschnitt der Ablesekarte ausfüllen und portofrei an uns zurücksenden.

**Telefon:** Angabe der Zählerstände über unsere kostenfreie Hotline (0800) 2 25 37 37.

Sollten Sie uns die Zählerstände vor dem Abrechnungstichtag übermitteln, so werden diese Stände als Grundlage für die Verbrauchshochrechnung eingesetzt. Übermitteln Sie uns keine Zählerstände zum Abrechnungstichtag kommen wir zum Ablesen.

**Ablesekarte zur Jahresablesung:**

Unabhängig davon, welcher Energieversorger Sie beliefert: Eine Ablesekarte zur Jahresablesung erhalten alle im Netzgebiet der SWB Netz GmbH (Bielefeld & Werther) angeschlossenen Kunden. Wir erfassen Ihre Energieverbräuche zu Abrechnungszwecken und leiten Sie an Ihren jeweiligen Energieversorger weiter.

**Ablesekarte zum Lieferantenwechsel:**

Unabhängig davon, welcher Energieversorger Sie beliefert: Eine Ablesekarte zum Lieferantenwechsel erhalten alle im Netzgebiet der SWB Netz GmbH (Bielefeld & Werther) angeschlossenen Kunden für die ein Lieferantenwechsel angemeldet wurde. Wir erfassen Ihre Energieverbräuche zu Abrechnungszwecken und leiten Sie an Ihren alten und ihre neuen Energieversorger weiter.

Vielen Dank

Mit freundlichen Grüßen

**SWB Netz GmbH**

## **Allgemeines zur Ablesung von Stromzählern:**

### **Wo finde ich die Zählernummer?**

Bei einem elektromechanischen Zähler finden Sie die Zählernummer auf dem Zählerschild hinter der Sichtscheibe.

Bei einem elektronischen Zähler finden Sie die Zählernummer am Gehäuse auf dem Zählerschild. Die Zählernummer wird bei den meisten Modellen auch als Eigentumsnummer (Hinweis "Eigentum von...") bezeichnet und ist zum Teil mit einem Strichcode ergänzt.

### **Wo finde ich den Zählerstand?**

Den Zählerstand können Sie direkt an Ihrem Stromzähler ablesen.

Bei einem elektromechanischen Zähler befindet sich hinter der Sichtscheibe ein Rollenzählwerk. Für die Erfassung des Zählerstands sind nur die Stellen vor dem Komma relevant. Bei einem Zähler mit zwei Zählwerken müssen auch beiden Zählwerke abgelesen werden.

Bei einem elektronischen Zähler können Sie in der ersten Zeile des Displays den Zählerstand ablesen. Der Zählerstand wird immer zusammen mit der zugehörigen OBIS-Kennzahl angezeigt und dahinter steht kWh. Sofern der Zähler mit einer Tarifschaltung ausgestattet ist oder zusätzlich die Energieeinspeisung misst (z. B. wenn eine Photovoltaikanlage vorhanden ist) werden die relevanten Zählerstände im Wechsel angezeigt.

### **Was ist die OBIS-Kennzahl?**

OBIS ist die Abkürzung von Object Identification System. Die OBIS-Kennzahl wird zur eindeutigen Identifikation von Messwerten (z.B. Energiemenge, Zählerstand) und auch für weitere Daten für den elektronischen Datenaustausch zwischen Netzbetreiber und Energielieferanten verwendet.

## **Folgende OBIS-Kennzahlen sind in den meisten Fällen relevant:**

### **Ihr Energiebezug (ggf. auch mit A+ gekennzeichnet)**

- 1.8.0 - Zählerstand bzw. gemessene Arbeit in kWh ohne Tarifschaltung für Energiebezug
- 1.8.1 - Zählerstand bzw. gemessene Arbeit in kWh bei einer Tarifschaltung (Hochtarif/HT) für Energiebezug
- 1.8.2 - Zählerstand bzw. gemessene Arbeit in kWh bei einer Tarifschaltung (Niedertarif/NT) für Energiebezug

### **Ihre Einspeisung (z.B. durch eine PV-Anlage)(ggf. auch mit A- gekennzeichnet)**

- 2.8.0 - Zählerstand bzw. gemessene Arbeit in kWh ohne Tarifschaltung für Energielieferung (Einspeisung)
- 2.8.1 - Zählerstand bzw. gemessene Arbeit in kWh bei einer Tarifschaltung (Hochtarif/HT) für Energielieferung (Einspeisung)
- 2.8.2 - Zählerstand bzw. gemessene Arbeit in kWh ohne Tarifschaltung (Niedertarif/NT) für Energielieferung (Einspeisung)

## Stromzählertypen im Netzgebiet der SWB Netz GmbH

### Mechanischer Drehstromzähler Eintarif (100 Ampere)

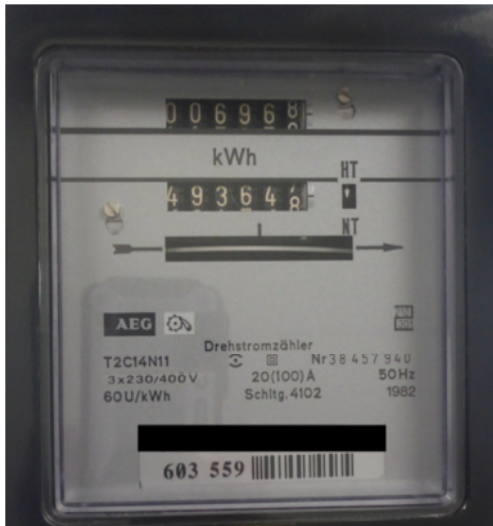


Zählernummer in diesem Beispiel: **412199**  
Zählerstand in diesem Beispiel: **669049**

#### Hinweis:

100 Ampere-Zähler haben keine Nachkommastellen.  
Bei diesen Zählern bitte alle Stellen des Zählerstandes ablesen und übermitteln.

### Mechanischer Drehstromzähler Doppeltarif (100 Ampere)



Zählernummer in diesem Beispiel: **603559**  
Zählerstand HT in diesem Beispiel: **6968**  
Zählerstand NT in diesem Beispiel: **493648**

#### Hinweis:

100 Ampere-Zähler haben keine Nachkommastellen.  
Bei diesen Zählern bitte alle Stellen beider Zählwerke ablesen und übermitteln.

**Mechanischer Drehstromzähler Eintarif (60 Ampere)**



Zählernummer in diesem Beispiel: **391741**  
Zählerstand in diesem Beispiel: **47434**

**Hinweis:**

Die rot umrandeten Ziffern beim Zählerstand (Nachkommastelle) ist nicht mit anzugeben.  
Die Zahl vor dem Komma ist auf/abzurunden.

**Mechanischer Drehstromzähler Doppeltarif (60 Ampere)**



Zählernummer in diesem Beispiel: **613614**  
Zählerstand HT in diesem Beispiel: **21721**  
Zählerstand NT in diesem Beispiel: **11845**

**Hinweis:**

Die rot umrandeten Ziffern beim Zählerstand (Nachkommastelle) ist nicht mit anzugeben.  
Die Zahl vor dem Komma ist auf/abzurunden.  
Bei diesen Zählern bitte alle Stellen beider Zählwerke ablesen und übermitteln.

**Mechanischer Wechselstromzähler Eintarif (60 Ampere)**



Zählernummer in diesem Beispiel: **169572**  
Zählerstand in diesem Beispiel: **2**

**Hinweis:**

Die rot umrandeten Ziffern beim Zählerstand (Nachkommastellen) sind nicht mit anzugeben.  
Die Zahl vor dem Komma ist auf/abzurunden.

**Elektronische Drehstromzähler (60 Ampere)**



Zählernummer in diesem Beispiel: **11SK0047912557**  
Zählerstand in diesem Beispiel: **4**  
OBIS bzw. Zählwerk im Beispiel: **1.8.0**

**Hinweis:**

Sofern Nachkommastellen angezeigt werden sind diese nicht mit abzulesen. Die Zahl vor dem Komma ist auf/abzurunden.

Sofern mehrere Zählwerke verwendet werden ändert sich die OBIS –Kennziffer ca. alle 10 Sekunden. Bei mehreren Zählwerken sind auch die Stände aller Zählwerke abzulesen und zu übermitteln.



Zählernummer in diesem Beispiel: **724122**  
Zählerstand in diesem Beispiel: **0**  
OBIS bzw. Zählwerk im Beispiel: **1.8.0**

**Hinweis:**

Sofern Nachkommastellen angezeigt werden sind diese nicht mit abzulesen. Die Zahl vor dem Komma ist auf/abzurunden.

Sofern mehrere Zählwerke verwendet werden ändert sich die OBIS –Kennziffer ca. alle 10 Sekunden. Bei mehreren Zählwerken sind auch die Stände aller Zählwerke abzulesen und zu übermitteln.

### Elektronischer Drehstromzähler Zweirichtungszähler (60 Ampere)



Zählernummer in diesem Beispiel: **363202**  
Zählerstand in diesem Beispiel: **0**  
OBIS bzw. Zählwerk im Beispiel: **2.8.0**

**Hinweis:**

Sofern Nachkommastellen angezeigt werden sind diese nicht mit abzulesen. Die Zahl vor dem Komma ist auf/abzurunden.

Sofern mehrere Zählwerke verwendet werden ändert sich die OBIS –Kennziffer ca. alle 10 Sekunden.

Bei mehreren Zählwerken sind auch die Stände aller Zählwerke abzulesen und zu übermitteln.

### Gaszählertypen im Netzgebiet der SWB Netz GmbH



Zählernummer in diesem Beispiel: **7ITR0005793444**  
Zählerstand in diesem Beispiel: **41374**

**Hinweis:**

Die rot umrandeten Ziffern beim Zählerstand (Nachkommastellen) sind nicht mit anzugeben. Die Zahl vor dem Komma ist auf/abzurunden.

**Bei Fragen zur Ablesung Ihres Energiemengenzählers senden Sie uns bitte eine E-Mail an:**

[Ablesung@swbnetz.de](mailto:Ablesung@swbnetz.de)